



終點  
泥涌石灘

起點  
新城市廣場  
文化博物館 | 積存園 | 雙子橋

# 新意單車遊



發現  
新.沙田  
NEW TOWN PLAZA  
吃喝玩樂  
別注優惠

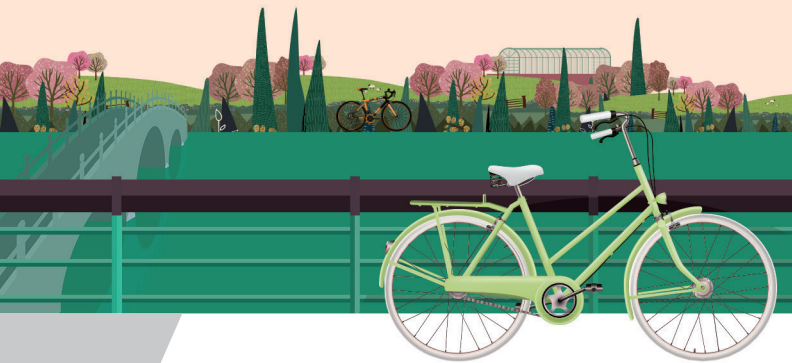


漫玩沙田生活誌

# Bike Friendly

*new routes @ shatin*





騎行單車穿梭城市大街小巷，近年，這種運動已頃刻間融入我們的生活當中。

沙田區的單車徑網絡相信是香港發展得最為完善，歷史也最為悠久，而為了增加區內對單車設施的支援，新城市廣場最近亦在室內增建了單車友善設施，設有單車泊位以及簡單的維修及打氣工具，方便大家在出發前或一整天旅程中隨時停泊休息並補給裝備。

周末在這區踏單車，相信大家一般都會由大圍出發，然後沿著城門河往大埔的方向前進。但其實，沙田還有很多路線可發掘探索，而且路線上人更少，騎著更愜意舒適。

這段**新·沙田單車路線**就從**新城市廣場**為起點，然後往**大圍** ▶ **顯徑** ▶ **新翠村** ▶ **城門河** ▶ **馬鞍山** ▶ **泥涌**前進然後再折返，全程30公里長的路線更深藏著歷史文化與大自然美不勝收的景觀，只要放慢腳步便可細意欣賞到這區獨有的美。



# BIKING GUIDE

漫玩沙田指南📍

## 香港文化博物館

全港規模最大的博物館，緬懷時代巨人的精彩一生

1

## 大圍積存圍

400年歷史圍村，鑑賞古色古香建築味道

2

## 車公廟

轉動銅風車，轉來好運年

3

## 城門河畔

雙子橋飽覽城門河畔幽美風光

4

## 烏溪沙沙灘

夕陽無限好，欣賞夕陽的最佳海灘

5

## 泥涌石灘

潮退後的詩情畫意景色，洗滌心靈

6

## 新城市廣場單車設備

停泊單車兼具維修小工具

7

# 1 香港文化博物館



由新城市廣場出發到大圍可選紅十字會後面的單車徑，這段路比起穿過沙田公園的單車徑更少人知更少人踩。穿過紅十字會後的小路，不到幾分鐘就到達藏於大樹之間的香港文化博物館。香港文化博物館是全港規模最大的博物館，內容涵蓋歷史、藝術和文化等範疇。博物館於2000年開幕，多年來舉辦了無數精彩的展覽。目前，著名武俠小說家金庸在文化博物館內是常設館，還有我國武打巨星「武·藝·人生—李小龍」展覽亦會延長至2026年，有興趣的話，大家可以停下來，走進展館緬懷這兩位時代巨人的精彩一生。

尋找新路線時往往會發現一些一直以來都被忽略、錯過的新驚喜，文化博物館後的天橋便是其一，這條天橋姑且先叫它做「橙色天橋」。橙色天橋很漂亮，它的欄杆都是被油上鮮橙色，加上舊舊的痕跡，感覺好像進入了一條時光隧道。橙色天橋上往來的人不多，主要都是居民。經過橙色天橋，不知不覺間原來已跨過鐵道路軌，來到大圍這一邊。





大圍有很多地方非常值得探索，錯過了或許就是一種擦身而過的遺憾。藏在積福街內有一條擁有幾百年歷史的大圍圍村。大圍村原名積存圍，有「積善」及「存仁」的意思。圍村大約於16世紀末建成，到現在為止大約有400多年的歷史。圍村是雜姓村，一開始由29戶不同姓氏的村民一同興建用以抵擋強盜，到現在就只剩餘大約16個不同的氏族。雖說圍村已經歷數百年的歷史演進，舊村屋大部分已重建成丁屋，不過至今還有很多歷史建築可細意慢慢欣賞。



## 3 車公廟



## 4 城門河畔



美麗的風景總是在無意之中被發現，新翠村後的翠田街林蔭大道便是前往車公廟路線上的另一驚喜。沿著康莊的翠田村林蔭大道前進，轉個彎便到達鼎鼎大名的車公廟。車公廟最多人的時候是每年的年初三，人頭湧湧並不適合慢慢地誠心參拜。挑一個悠閒的週末，踩著單車避開人潮，相信是不錯的選擇。相傳車公是南宋(公元1127至1279年)大元帥，因為平定江南之亂有功而被封為大元帥。後來宋帝昺逃難來港，車公亦在護駕行列之中，但不幸中途病逝。他逝世後，村民便興建車公廟供奉他祖先三代。車公廟最早的歷史可以追溯到300多年前，據說當時沙田一帶瘟疫橫行，由於車公深受村民尊敬，村民相信車公顯靈令瘟疫解除，便建廟供奉。現在大家參拜的車公廟都是於1994年建成的新廟。而最早期的車公古廟則已經不對外開放。

說城門河畔是香港無人不識的河道，相信亦沒有人會反對。這條香港最長的人工河道其實亦與沙田區的發展一脈相連。話說70年代政府打算拓展沙田成為新市鎮，當時的城門河畔其實只是「散修修」的沙田海岸線，並未像現在這般筆直且充滿設施和建築。經過差不多40年的改變，才逐漸發展成現在這個美麗又舒適的模樣。沿著城門河畔前進，就會來到有「雙子橋」或「孖橋」之稱的翠榕橋。雙子橋位置獨特，位於城門河畔的盡頭，一邊可以回望整條城門河畔，另一邊就是沙田海的海口，可以遠眺馬鞍山沿岸一帶，能夠飽覽近乎無遮擋的景色。



在香港能夠有單車徑接駁著的沙灘並不多，而烏溪沙就是少數的其中之一。烏溪沙沙灘最有名是早幾年出現的「海之心」，即使現在消失了，卻依然擋不住它的吸引力，因為這裏被CNN曾評為「香港欣賞夕陽的最佳海灘」。烏溪沙一帶有幾個觀看日落的最佳位置，包括了位於青年新村的烏溪沙沙灘以及渡頭灣村的烏溪沙沙灘。前者的沙灘面向較北的位置，天氣好時能夠清晰遠眺八仙嶺的雄偉氣勢。後者面向較正西的位置，因此都能夠正對著太陽日落時墜入山林的美景。而除了這兩個地方，還有從海邊伸延出去的烏溪沙公眾碼頭。碼頭的最終點位於海的中央，最適合想飽覽海景的朋友。



## 6 泥涌石灘



在馬鞍山繼續沿著單車徑往東前進，經過烏溪沙，大約15至20分鐘便到達泥涌石灘。退潮之時來到便有機會在泥灘上走走。泥涌的景色可以用詩情畫意來形容，不同的天氣，不同的時分，不同的潮汐高度，可令景色產生無窮的變化。站在潮退的泥灘中，以近乎水平線的角度看著對岸的八仙嶺以及船灣淡水湖，會有一種覺得自己很渺小的感覺，加上周邊四野無人，那種寂靜及陰天黃昏帶來獨有的暮色，頓時好像將我們帶入一個完全不同的空間。時間好像一下子被停頓下來，心靈感覺好像被洗滌似的。斷橋是泥涌的景點，但橋面濕滑而且充滿蠔殼，大家如果想上去拍照打卡的話請務必小心，亦記得需要穿著特別的鞋，否則一般的鞋基本上會報銷。



## 單車加「友」站

新城市廣場增設全新的單車停泊設備，位於1期1樓西翼(近Bricklane)的【單車加「友」站】，除為單車友提供免費室內單車停泊服務外亦提供維修小工具。可即時為輪胎充氣和調較零件！

